



El ambiente
es de todos

Minambiente

BOLETÍN HIDROMETEOROLÓGICO DE LA MOJANA

San Marcos, Sucre 15 de junio de 2022

Hora de la actualización: 12:00 HLC

BOLETÍN No: 607

CONTENIDO

1. CONDICIONES METEOROLÓGICAS

1.1 CONDICIONES METEOROLÓGICAS PRECEDENTES

1.2 CONDICIONES METEOROLÓGICAS ACTUALES

1.3 PRONÓSTICO METEOROLÓGICO DIARIO

2. CONDICIONES HIDROLÓGICAS

2.1 CONDICIONES HIDROLÓGICAS ANTECEDENTES

2.2 CONDICIONES HIDROLÓGICAS ACTUALES

2.2.1 SUBZONA HIDROGRÁFICA DEL RÍO SAN JORGE - CUENCA ALTA

2.2.2 SUBZONA HIDROGRÁFICA DEL RÍO SAN JORGE - CUENCA BAJA

2.2.3 SUBZONA HIDROGRÁFICA DEL RÍO NECHÍ - CUENCA BAJA

2.2.4 DIRECTOS AL BAJO CAUCA - CIÉNAGA LA RAYA ENTRE EL RÍO NECHÍ Y EL BRAZO DE LOBA

2.2.5 DIRECTOS AL CAUCA ENTRE PTO. VALDIVIA Y RÍO NECHÍ

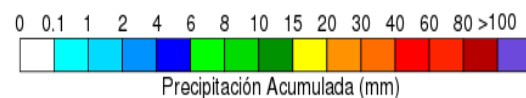
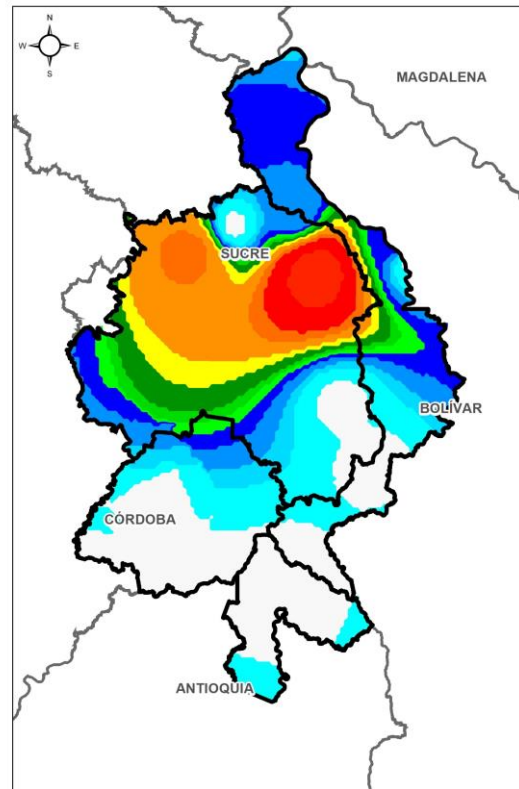
2.2.6 DIRECTOS AL BAJO MAGDALENA ENTRE EL BANCO Y EL PLATO

El Centro Regional de Pronóstico y Alertas Tempranas de la Mojana - CRPA La Mojana, busca fortalecer el sistema de alertas tempranas a través de un continuo monitoreo de las condiciones hidrometeorológicas, la generación de pronósticos meteorológicos y la difusión de alertas para la comunidad y los diferentes sectores productivos de la región.

Esta iniciativa hace parte de los proyectos "Reducción del riesgo y la vulnerabilidad frente al cambio climático en la región de La Depresión Momposina", financiado por el *Adaptation Fund* y "*Mojana, clima y vida*", financiado por el Fondo Verde del Clima, implementados por el Ministerio de Ambiente, el Fondo de Adaptación y el PNUD, en alianza con CORPOMOJANA e IDEAM.

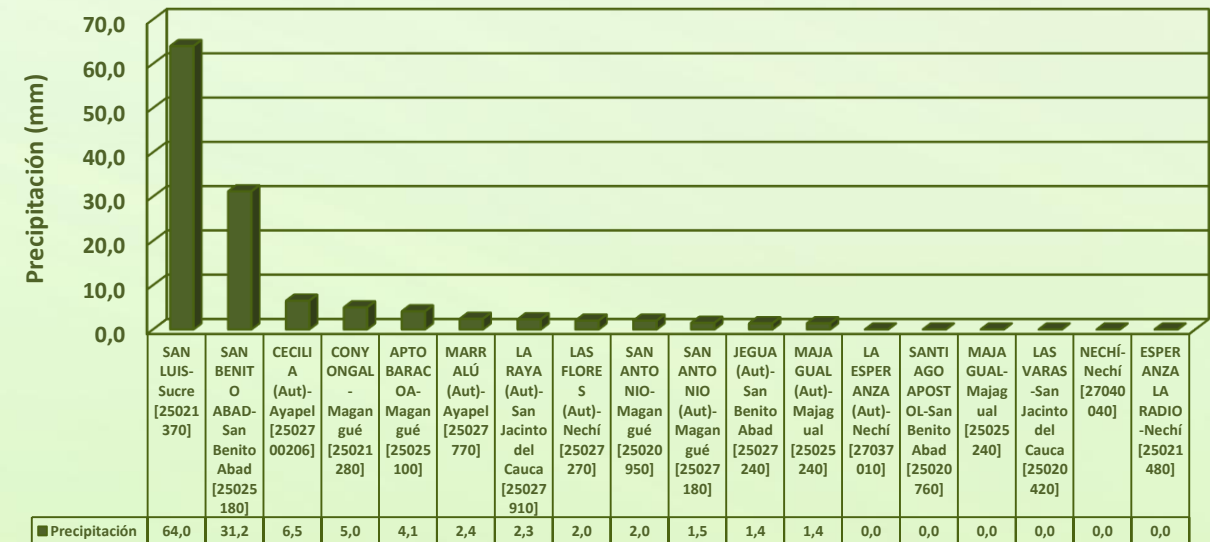


1.1 CONDICIONES METEOROLÓGICAS ANTECEDENTES



Precipitación acumulada
14/06/2022 (07:00) – 15/06/2022 (07:00).
Fuente: IDEAM

Lluvia Registrada el 14 Junio de 2022



RESUMEN DE CONDICIONES DEL DÍA 14 DE JUNIO

Precipitación: durante el día de ayer se presentaron lluvias principalmente en las primeras horas de la mañana en toda La Mojana, y en la madrugada unas lloviznas al suroriente mojanero.

Temperatura: se registró una temperatura máxima de 31,5°C el día 14 de junio a las 15:00 horas en el municipio de Ayapel, y una mínima de 23,9°C en la madrugada del 15 de junio.

1.2 CONDICIONES METEOROLÓGICAS ACTUALES

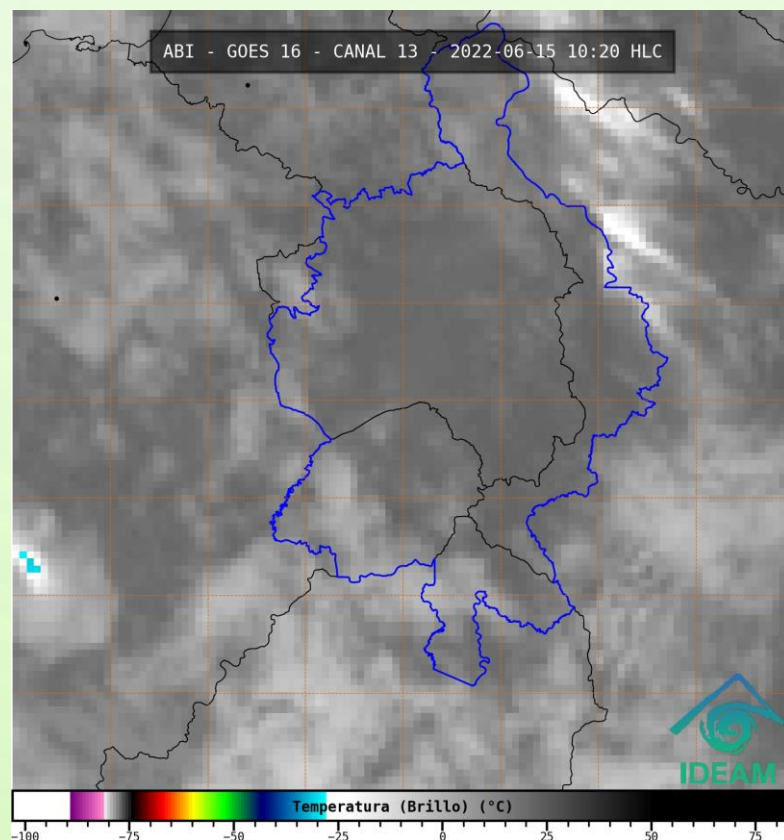


Imagen de satélite IR 10:20 HLC
Fuente: IDEAM

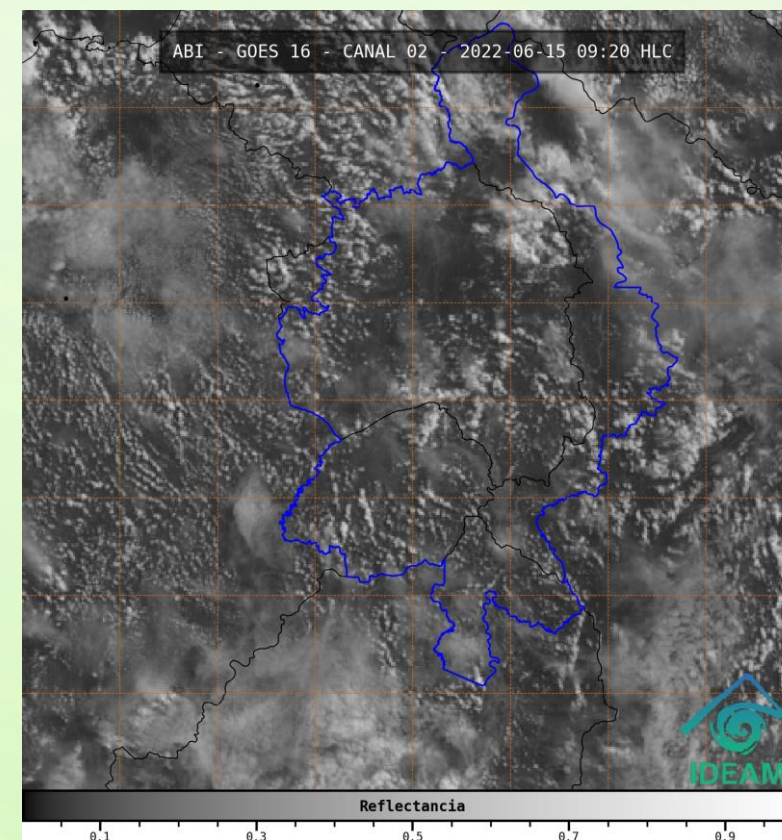


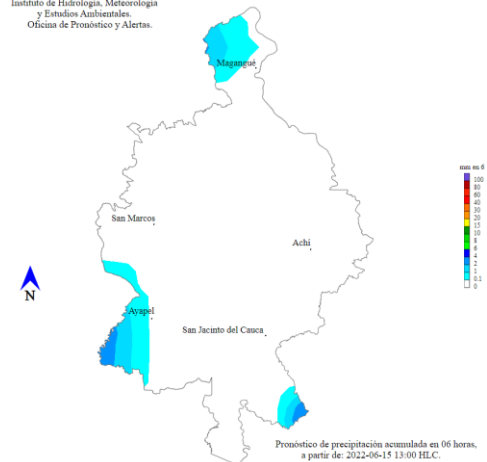
Imagen de satélite visible 09:20 HLC
Fuente: IDEAM

En las últimas horas se ha mantenido la condición de cielo parcialmente nublado, sin lluvias.

1.3 PRONÓSTICO METEOROLÓGICO



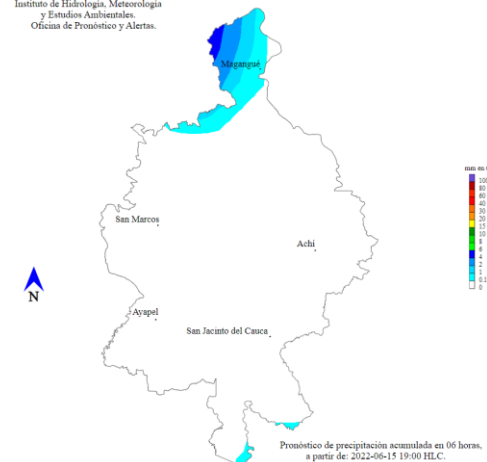
Instituto de Hidrología, Meteorología y Estudios Ambientales, Oficina de Pronóstico y Alertas.



Pronóstico de precipitación acumulada en 06 horas, a partir de: 2022-06-15 13:00 HLC.

TARDE DEL 15 DE JUNIO

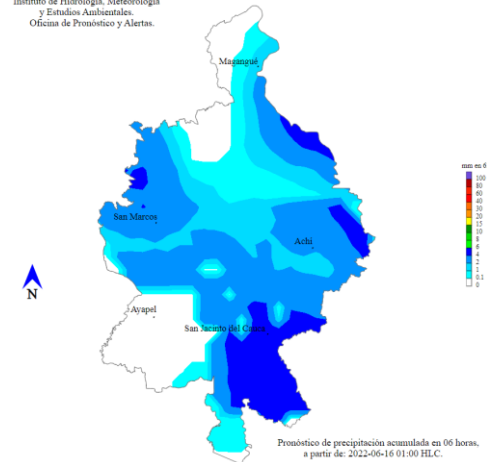
Instituto de Hidrología, Meteorología y Estudios Ambientales, Oficina de Pronóstico y Alertas.



Pronóstico de precipitación acumulada en 06 horas, a partir de: 2022-06-15 19:00 HLC.

NOCHE DEL 15 DE JUNIO

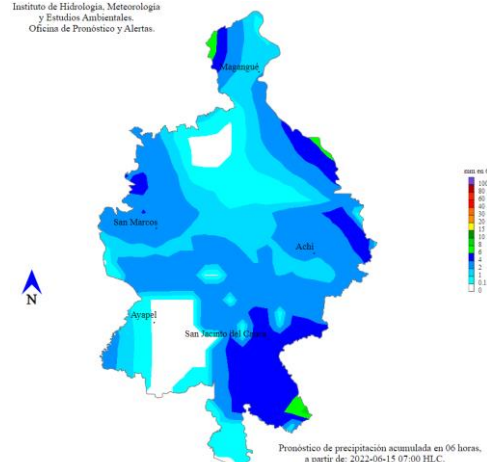
Instituto de Hidrología, Meteorología y Estudios Ambientales, Oficina de Pronóstico y Alertas.



Pronóstico de precipitación acumulada en 06 horas, a partir de: 2022-06-16 01:00 HLC.

MADRUGADA DEL 16 DE JUNIO

Instituto de Hidrología, Meteorología y Estudios Ambientales, Oficina de Pronóstico y Alertas.

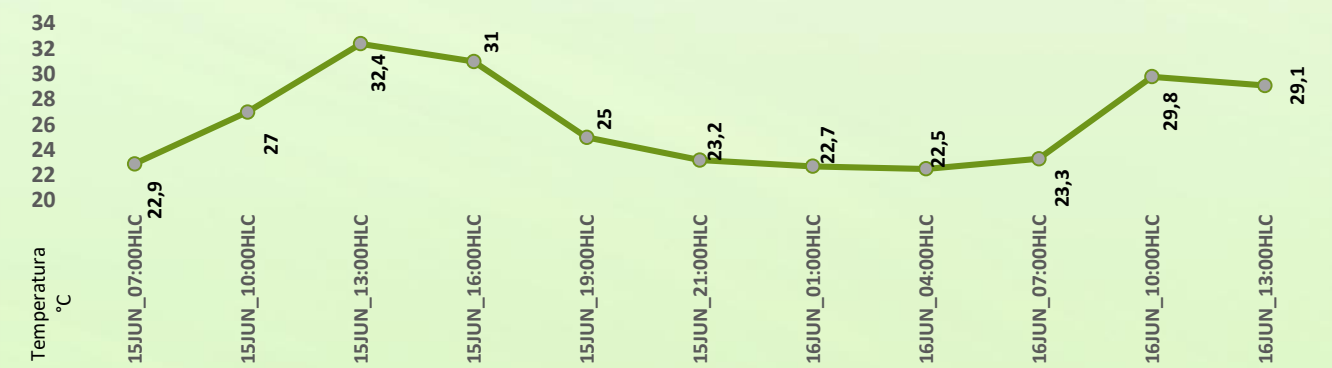


Pronóstico de precipitación acumulada en 06 horas, a partir de: 2022-06-15 07:00 HLC.

ACUMULADO DEL 15 AL 16 DE JUNIO



Día	Jornada	Temperatura Máxima	Nubosidad	Tipo de Precipitación	Probabilidad de lluvia(%)
MIÉRCOLES 15 DE JUNIO	Tarde	34°C	Parcialmente nublado	Sin lluvias	45%
	Noche	25°C	Nublado	Lluvias dispersas	75%



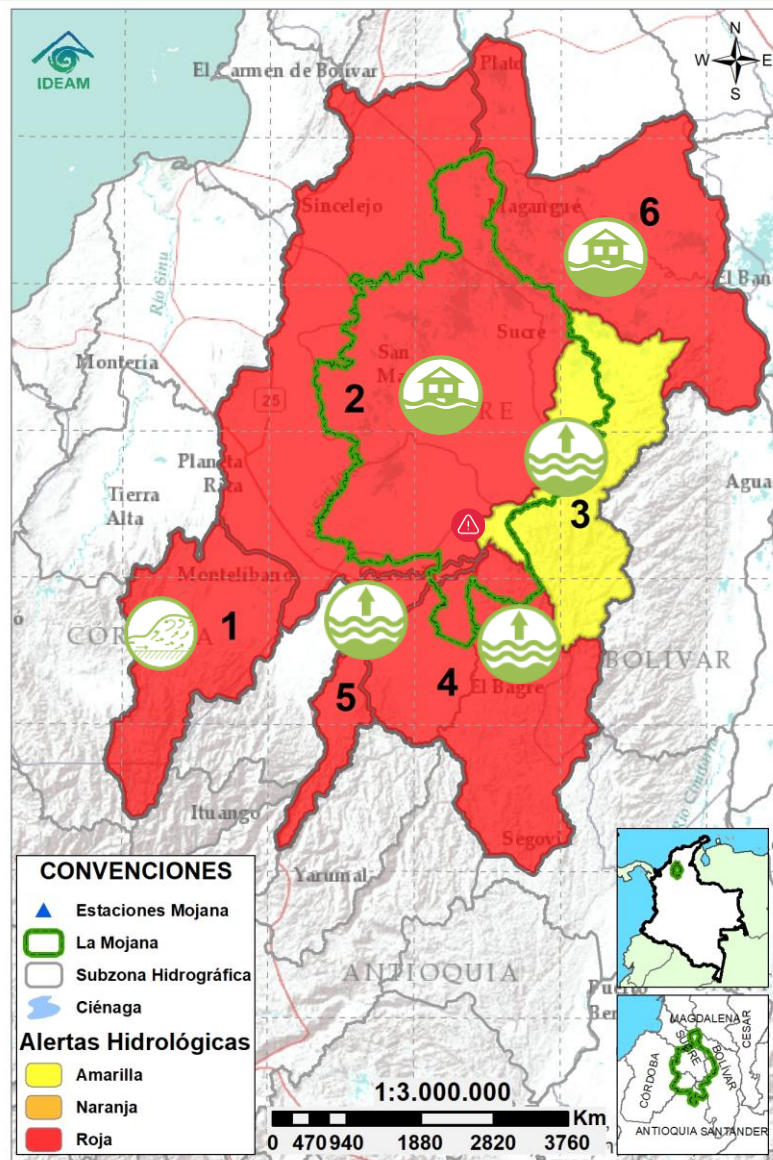
Pronóstico de temperaturas medias para los próximos 02 días

PRONÓSTICO PARA EL MIÉRCOLES 15 DE JUNIO

Precipitación: en horas de la tarde, se prevé cielo parcialmente nublado, sin lluvias; luego, en horas de la noche y madrugada, se espera incremento de la nubosidad, con lluvias principalmente hacia sectores de los municipios de Achi, Ayapel, Guaranda, Majagual, San Marcos, Nechí y San Jacinto del Cauca.

Temperatura: las temperaturas máximas oscilarán entre los 32°C y 34°C y las mínimas entre los 23°C y 25°C. Las sensaciones térmicas máximas estimadas oscilarán entre los 34°C y 36°C.

2.1 CONDICIONES HIDROLÓGICAS ANTECEDENTES



Condiciones hidrológicas antecedentes para el 14/06/2022

CONVENCIONES DE TERMINOS HIDROLÓGICOS

	Lluvias	Lluvias antecedentes intensas o continuas y/o pronóstico de las mismas, las cuales pueden generar crecientes súbitas en los ríos principales y sus afluentes.
	Descenso	Condición de disminución de niveles.
	Ascenso	Condición de aumento de niveles.
	Creciente súbita	Fenómeno natural que se presenta en los ríos de montaña como consecuencia de la ocurrencia de lluvias intensas o torrenciales en zonas de alta pendiente del cauce principal y sus afluentes.
	Tránsito de crecida	Es el desplazamiento de una onda de crecida de aguas arriba hacia aguas abajo de la corriente.
	Creciente por desembalse	Proceso de tránsito del flujo de agua por descarga controlada desde un embalse.
	Inundación	Aumento en los niveles y/o caudales de los cuerpos de agua que superan la capacidad máxima de transporte o modificación de la sección transversal que la reduce, ocasionando el desbordamiento e inundación de sus zonas aledañas.
	Niveles estables	No se presentan fluctuaciones considerables de nivel del cuerpo de agua.



Alerta ROJA

PARA TOMAR ACCIÓN Advierte a los sistemas de prevención y atención de desastres sobre la amenaza que puede ocasionar un fenómeno con efectos adversos sobre la población, el cual requiere la atención inmediata por parte de la población y de los cuerpos de atención y socorro. Se emite una alerta sólo cuando la identificación de un evento extraordinario indique la probabilidad de amenaza inminente y cuando la gravedad del fenómeno implique la movilización de personas y equipos, interrumpiendo el normal desarrollo de sus actividades cotidianas.



Alerta NARANJA

PARA PREPARARSE Indica la presencia de un fenómeno. No implica amenaza inmediata y como tanto es catalogado como un mensaje para informarse y prepararse. El aviso implica vigilancia continua ya que las condiciones son propicias para el desarrollo de un fenómeno, sin que se requiera permanecer alerta.



Alerta AMARILLA

PARA INFORMARSE Es un mensaje oficial por el cual se difunde información. Por lo regular se refiere a eventos observados, registrados o registrados y puede contener algunos elementos de pronóstico a manera de orientación. Por sus características pretéritas y futuras difiere del aviso y de la alerta, y por lo general no está encaminado a alertar sino a informar.

SIN ALERTA La información que se suministra se encuentra fuera de los umbrales de alerta.



CONDICIONES HIDROLÓGICAS ACTUALES



Descripción condiciones hidrológicas: alerta roja en el río Cauca en el tramo Valdivia-Nechí ante la persistencia de altos niveles en ascenso, condición que predominará a lo largo del día. Aguas abajo, en el tramo Nechí – Pinillos, se mantiene alerta amarilla, con niveles en ascenso; condición que ante la emergencia activa en Caregato, continúa contribuyendo al aumento de niveles en las áreas de drenaje de los caños Muñoz, San Matías, Rabón y Viloría. Por su parte, el Bajo Nechí se tiene en alerta roja, por altos niveles en ascenso en su recorrido por Nechí. El alto San Jorge se baja a alerta naranja por descenso de niveles. Se advierte que la creciente registrada en días pasados continua su tránsito en el municipio de Ayapel, en donde se han alcanzado muy altos niveles.

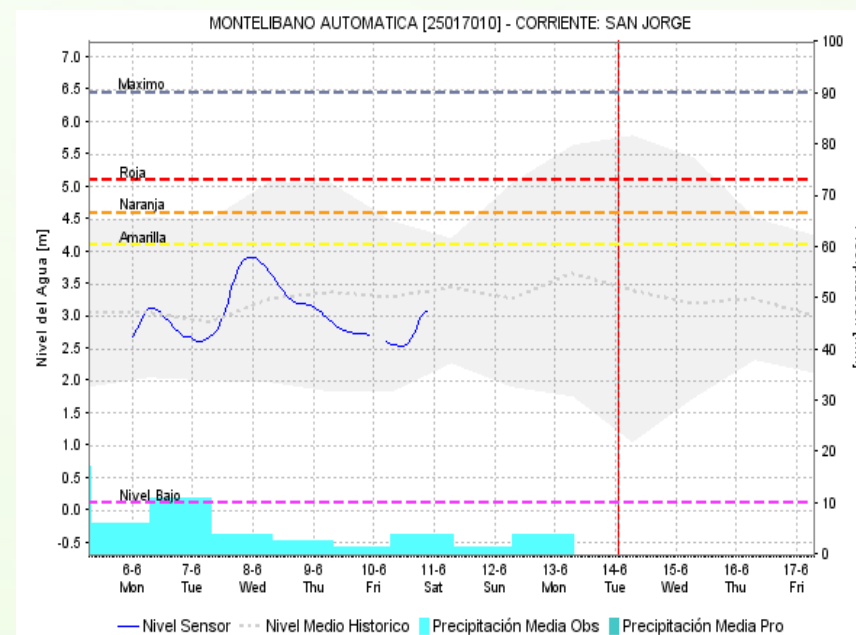
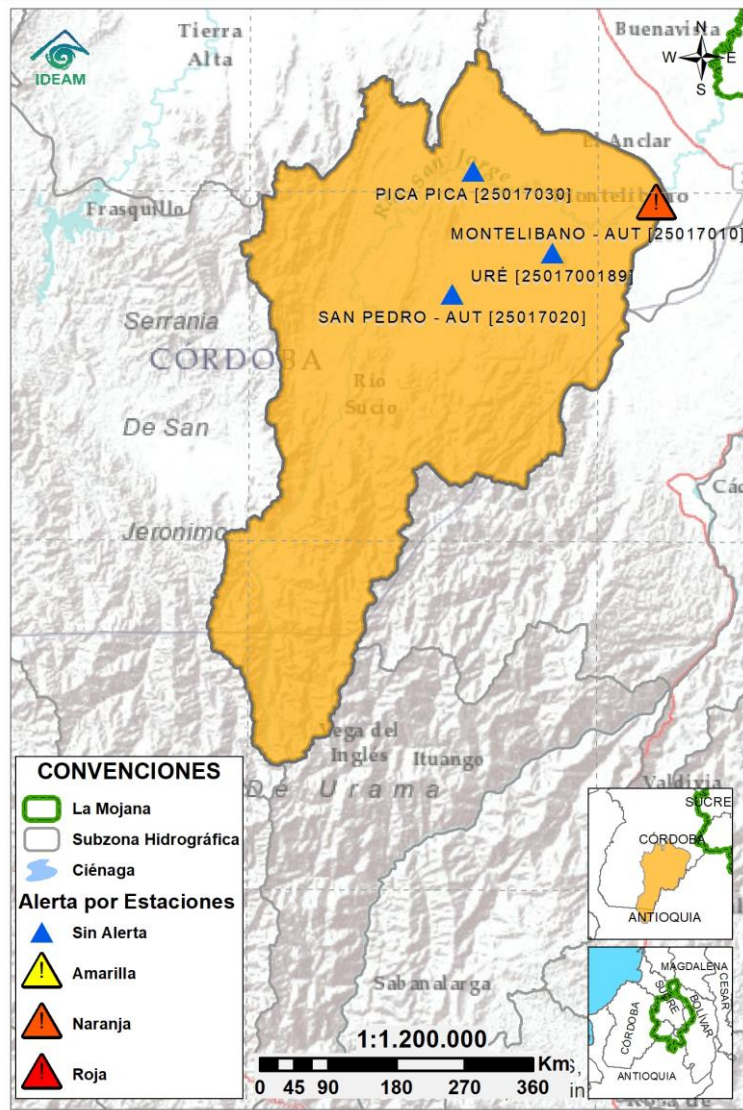
Alerta	Zona Hidrográfica	Subzona o Cuenca Hidrográfica	Condición predominante	Descripción de la alerta hidrológica
	1 Bajo Magdalena-Cauca - San Jorge	Alto San Jorge		Altos niveles en descenso en el río San Jorge en su recorrido por Montelíbano, condición que persistirá durante las próximas horas. Probabilidad de incrementos ligeros a partir de la noche.
	2 Bajo Magdalena-Cauca - San Jorge	Bajo San Jorge		Altos niveles en ascenso e inundaciones en los municipios de Ayapel, San Marcos, San Benito Abad, Sucre, Majagual y Magangué. Continúa el ingreso del río Cauca a través de Caregato (San Jacinto del Cauca).
	3 Bajo Magdalena-Cauca - San Jorge	Directos al Bajo Cauca-ciénaga La Raya entre el río Nechí y Brazo de Loba		Ascenso del río Cauca en el tramo Nechí - Pinillos. Se mantiene alerta roja puntual en Caregato y niveles altos en el tramo Achí-Pinillos.
	4 Nechí	Bajo Nechí y Directos al Bajo Nechí		Ascenso del Bajo Nechí en su recorrido por Nechí, comportamiento que persistirá durante las próximas horas.
	5 Cauca	Directos al Cauca entre Pto. Valdivia y río Nechí		Altos niveles en ascenso en el tramo Valdivia-Nechí; condición que persistirá a lo largo del día, especial atención en el tramo Caucasia-Nechí.
	6 Bajo Magdalena	Directos Bajo Magdalena entre El Banco y Plato		Altos niveles en el Bajo Magdalena, Brazo de Loba y Brazo de Mompós. Inundaciones en el municipio de El Banco

Nota 1: Las alertas hidrológicas pueden ser corregidas y/o actualizadas en el futuro. No representa una certificación oficial del IDEAM.

Nota 2: Es probable que los eventos hidrológicos reportados en las alertas emitidas no se estén presentando sobre los ríos principales sino sobre sus afluentes.

Nota 3: El IDEAM recomienda a la población ribereña estar muy atenta al comportamiento de los niveles de los ríos y atender las recomendaciones que la Unidad Nacional de Gestión del Riesgo de Desastres (UNGRD) emita para la implementación de medidas de contingencia ante posibles afectaciones por desbordamientos e inundaciones.

2.2.1 SUBZONA HIDROGRÁFICA DEL RÍO SAN JORGE CUENCA ALTA



Subzona
hidrográfica

Alerta

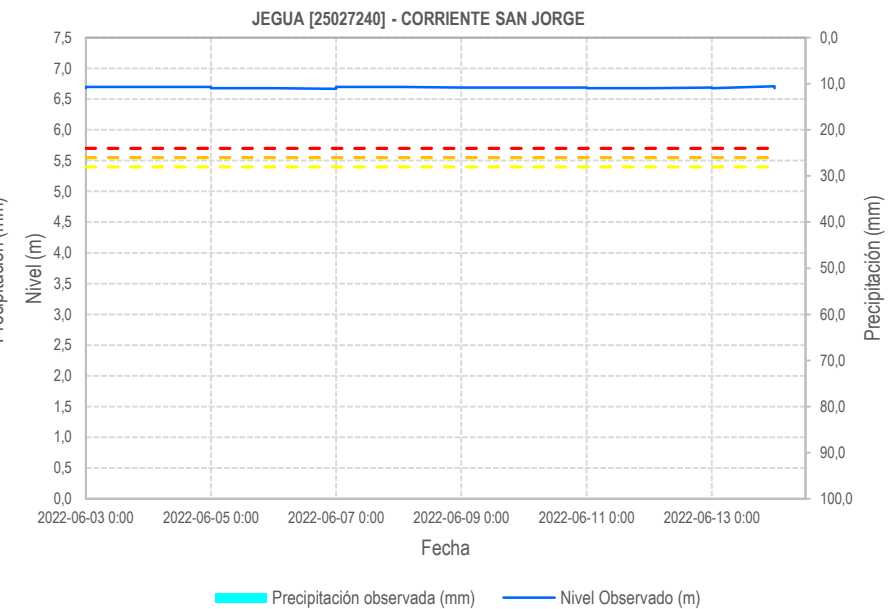
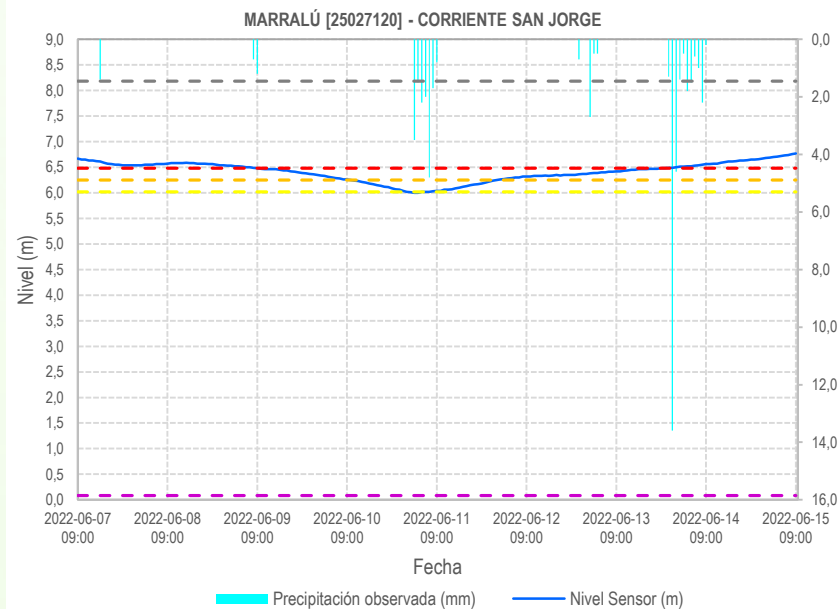
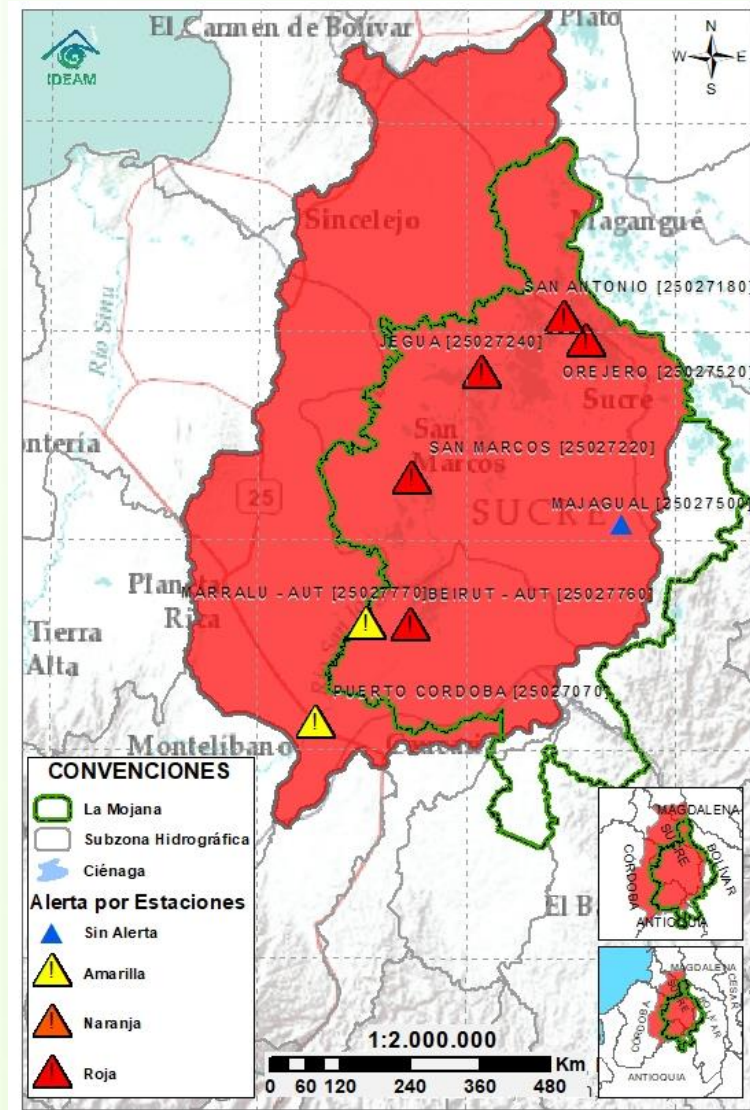
Descripción

Cuenca alta
del río San
Jorge



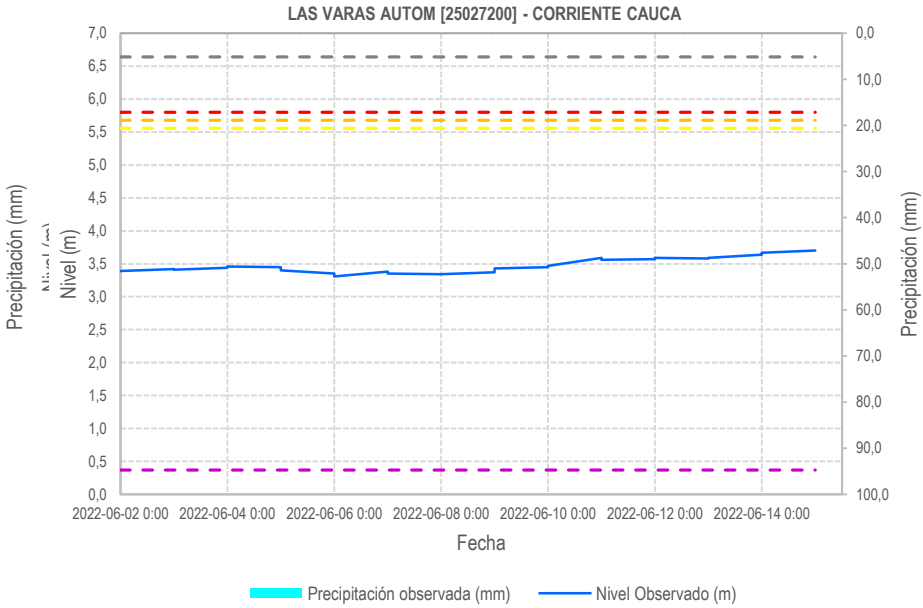
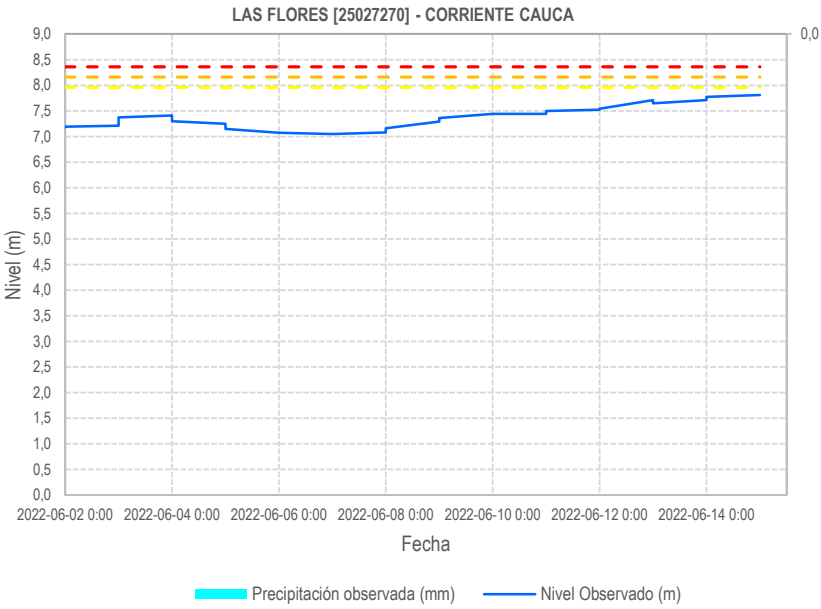
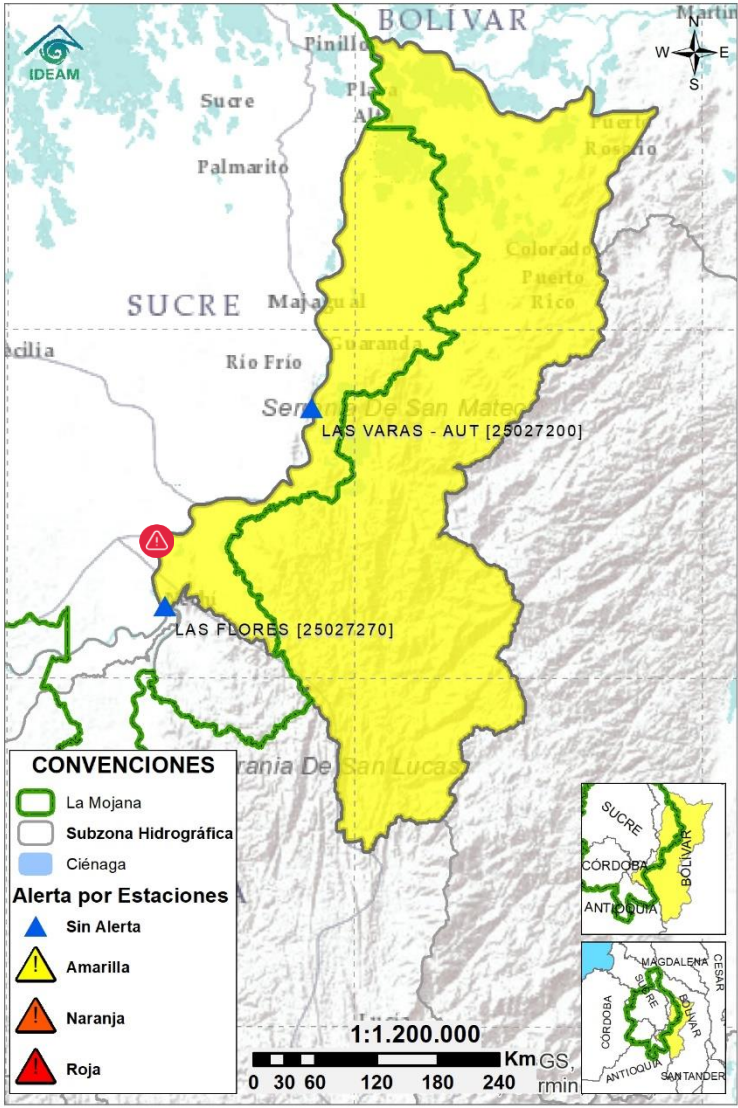
Altos niveles en descenso en el río San Jorge en su recorrido por Montelibano, condición que persistirá durante las próximas horas. Probabilidad de incrementos ligeros a partir de la noche.

2.2.2 SUBZONA HIDROGRÁFICA DEL RÍO SAN JORGE CUENCA BAJA



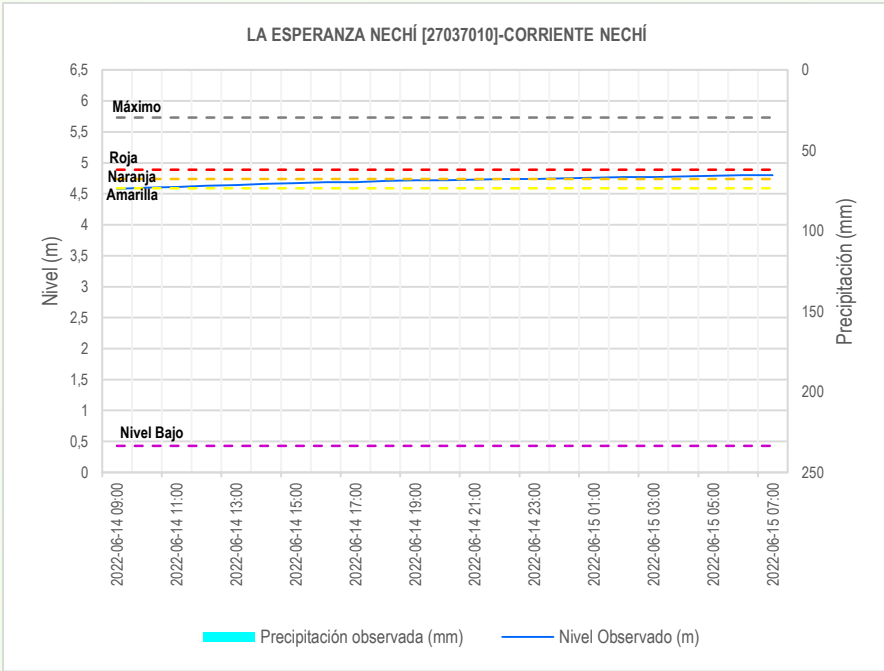
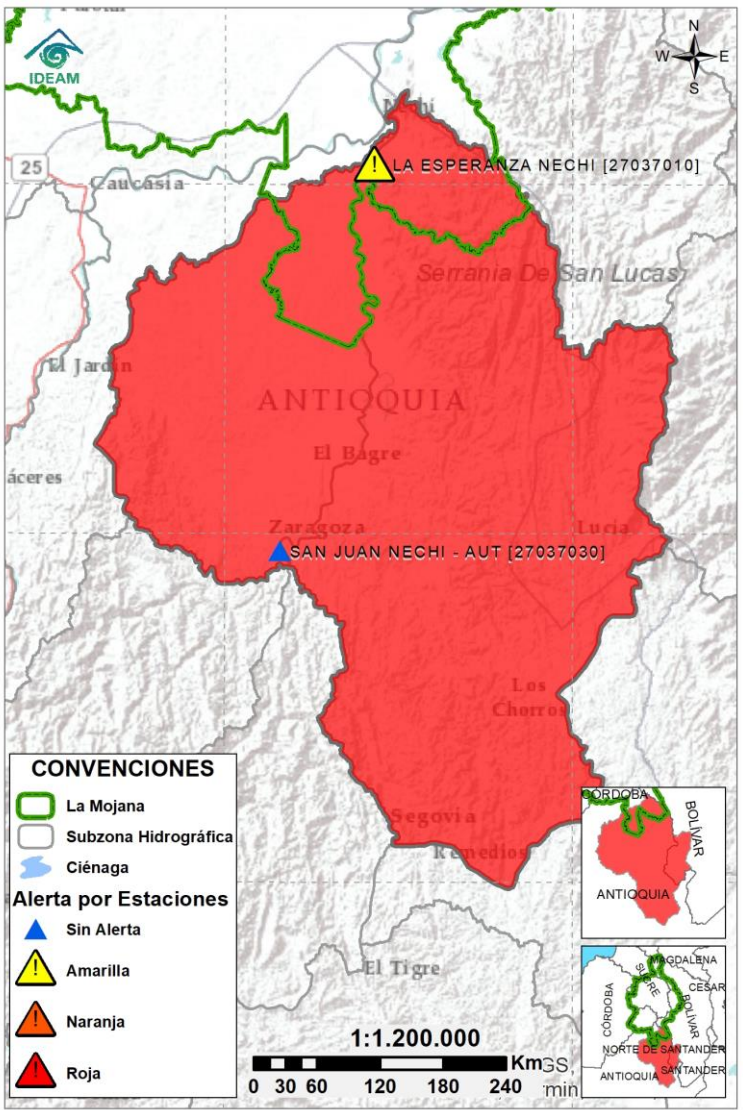
Subzona hidrográfica	Alerta	Descripción
Cuenca baja del río San Jorge		<p>Predominio de altos niveles en condición de ascenso en el río San Jorge, en el tramo Ayapel-desembocadura (en Magangué), así como en el sistema de ciénagas y caños asociado.</p> <p>Se destaca la persistencia de inundaciones, debido a: <i>i)</i> ingreso del Cauca por el sector Caregato, drenando hacia los caños Gil, Rabón, San Matías y Viloría en los municipios de San Jacinto del Cauca (Bolívar), Ayapel (Córdoba), Guaranda y San Benito Abad (Sucre), <i>ii)</i> muy altos niveles en el río San Jorge (La Apartada-Magangué), así como en caños Mojana y Pancegüita (Sucre) y sistema de ciénagas asociado y <i>iii)</i> efecto de remanso del Brazo de Loba en la desembocadura del río Cauca generando incremento del río y del sistema de ciénagas asociado.</p>


2.2.3 DIRECTOS AL BAJO CAUCA - CIÉNAGA LA RAYA ENTRE EL RÍO NECHÍ Y EL BRAZO DE LOBA



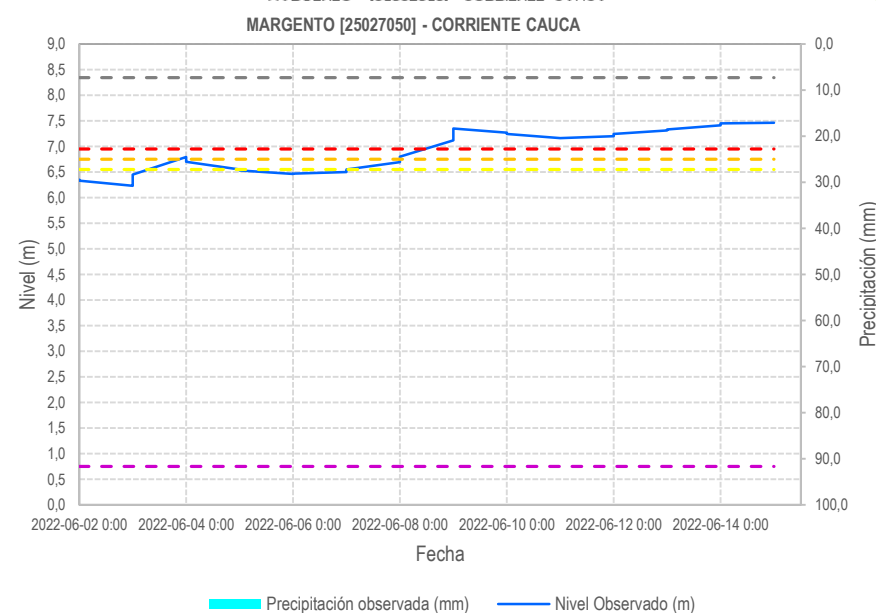
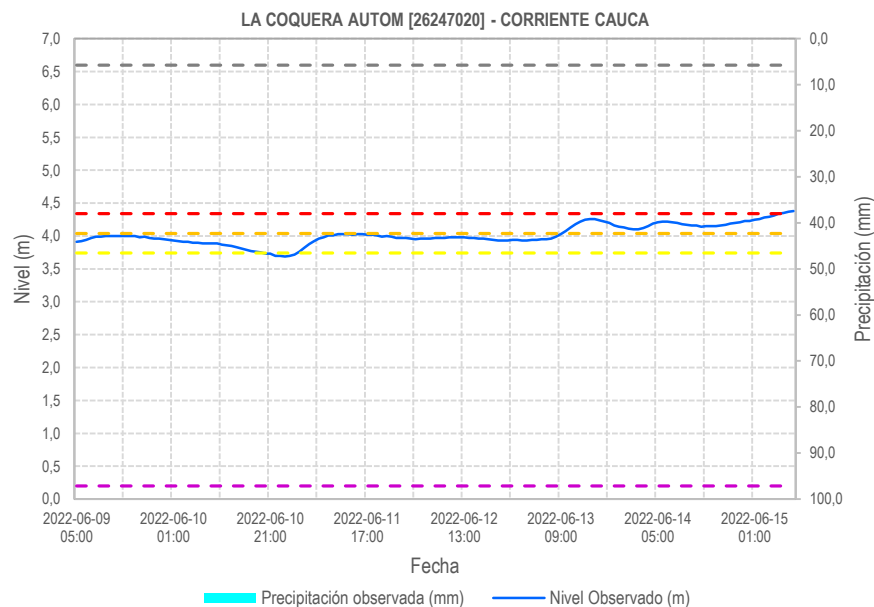
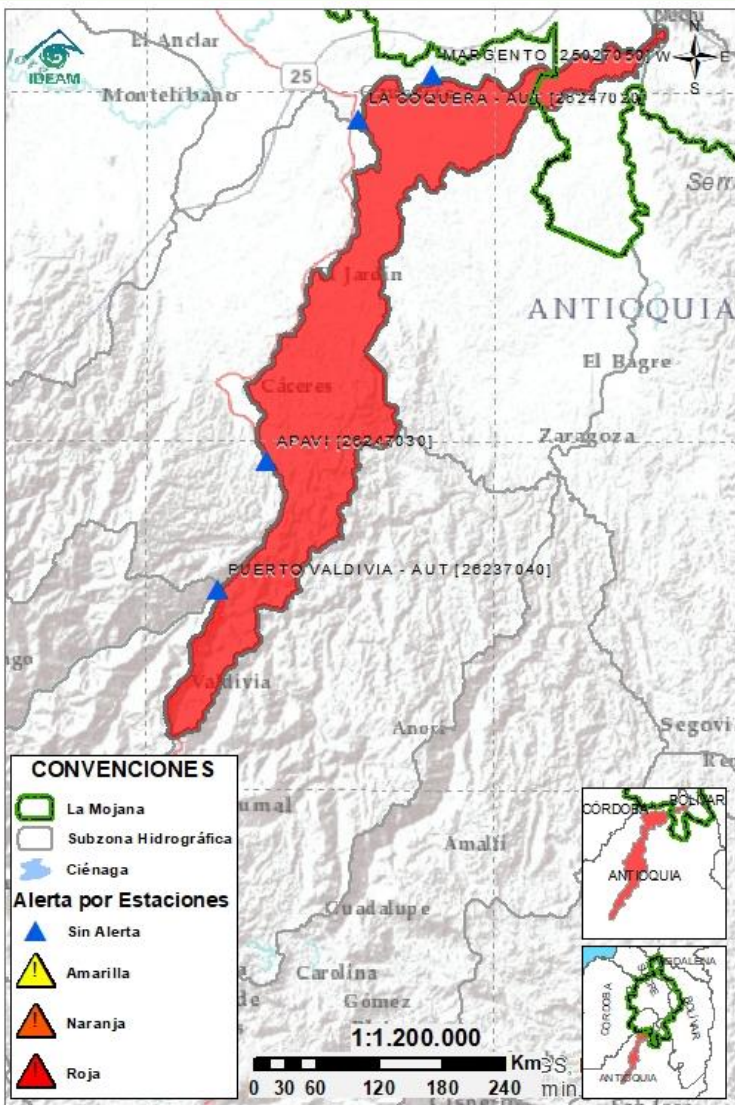
Subzona hidrográfica	Alerta	Descripción
Directos al bajo Cauca- Ciénaga La Raya entre el río Nechí y Brazo de Loba		Incremento de nivel del río Cauca en el tramo Nechí-Achí condición predominante a lo largo del día. Persistencia de altos niveles en el tramo norte de Achí-Pinillos.
		Alerta roja puntual sobre el Bajo Cauca en el sector Cara de Gato (San Jacinto del Cauca -Bolívar), por persistencia del transvase de caudal hacia el Bajo San Jorge. Nota (27/08/2021): rompimiento del dique marginal del río Cauca en el sector Cara de Gato, generando ingreso de agua hacia el Bajo San Jorge. Emergencia activa hasta la fecha.

2.2.4 SUBZONA HIDROGRÁFICA DEL RÍO NECHÍ CUENCA BAJA



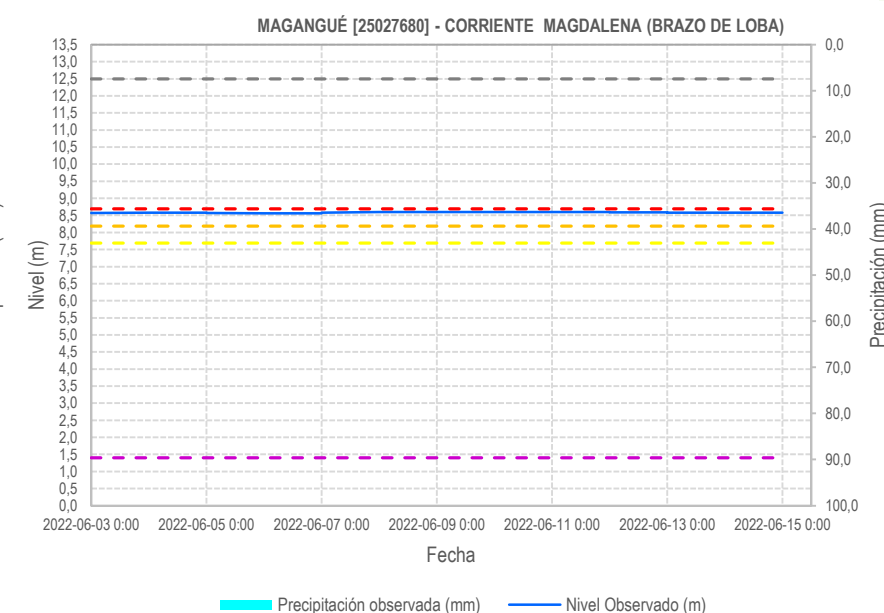
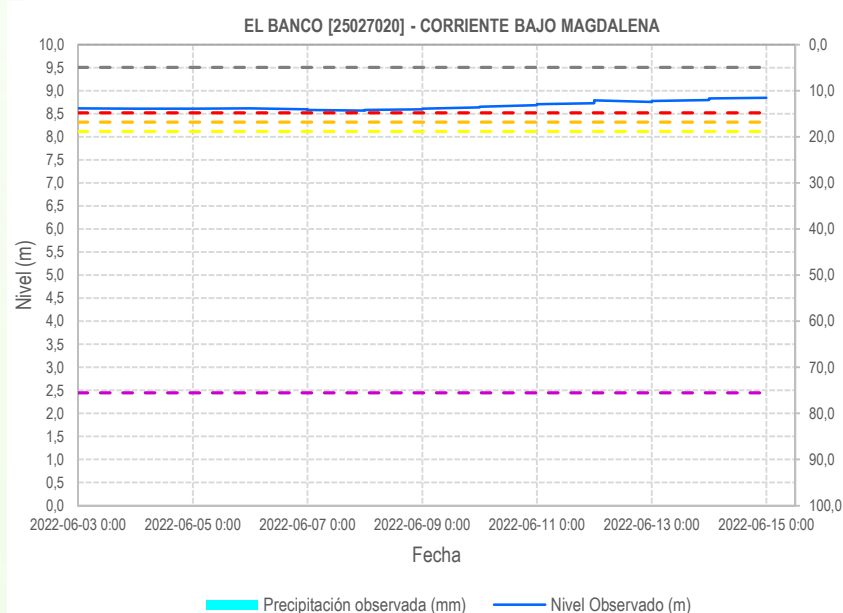
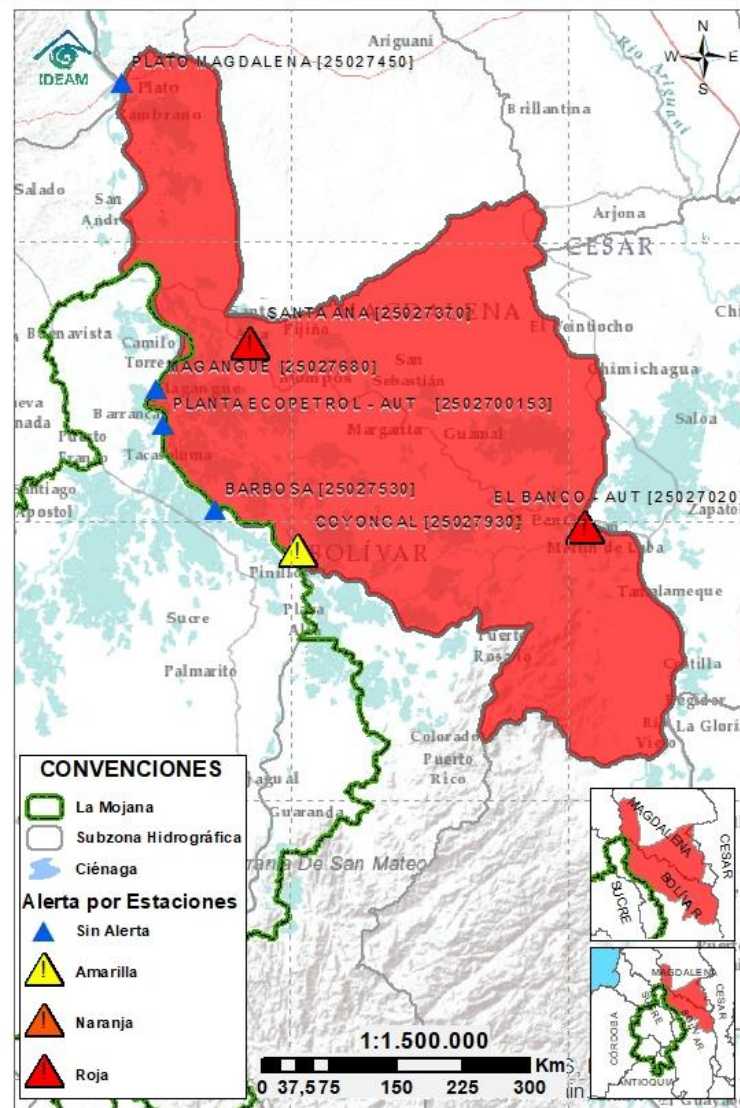
Subzona hidrográfica	Alerta	Descripción
Cuenca baja del río Nechí		Niveles en ascenso en el Bajo Nechí y en sus aportantes, condición que predominará a lo largo del día. Probabilidad de nuevos incrementos a partir de la noche.

2.2.5 DIRECTOS AL CAUCA ENTRE PTO. VALDIVIA Y RÍO NECHÍ



Subzona hidrográfica	Alerta	Descripción
Directos al Cauca entre Pto. Valdivia y río Nechí		<p>Altos niveles en ascenso en el tramo Valdivia-Nechí; condición que persistirá a lo largo del día, especial atención en el tramo Caucasia-Nechí.</p> <p>Nota (10/06/2022): se reporta erosión del dique sobre la margen izquierda del río Cauca en el sector conocido como Santillana, por lo que se recomienda a los pobladores de la zona estar atentos al nivel del río Cauca ante posibles afectaciones por inundación. Emergencia controlada (13/06/2022)</p>

2.2.6 DIRECTOS AL BAJO MAGDALENA ENTRE EL BANCO Y EL PLATO



Subzona
hidrográfica

Alerta

Descripción

Directos Bajo
Magdalena
entre el Banco
y el Plato



Altos niveles en el río Magdalena a la altura del Banco (zona con inundaciones), así como en el Brazo de Loba (El Banco San Martín de Loba, Hatillo de Loba, Barranco de Loba y Pinillos), y en el Brazo de Mompós (municipios de Guamal, San Sebastián de Buenavista, Mompós, San Zenón, Talaigua Nuevo, Santa Ana y Santa Bárbara de Pinto). Durante el día, se prevé que se mantengan las condiciones hidrológicas descritas. Especial atención en los municipios de El Banco, Magangué y Santa Ana.

Nota (03/05/2022): inundación por desbordamiento del río Magdalena en el municipio de El Banco.



Estaciones Meteorológicas Automáticas y Convencionales en la región de La Mojana

Leyenda	Estación	Municipio	Departamento	Tipo	Código
B1	Aeropuerto Baracoa	Magangué	Bolívar	Convencional	25025100
B2	Planta Ecopetrol	Magangué	Bolívar	Automática	250270153
B3	Las Varas	San Jacinto del Cauca	Bolívar	Convencional	25027200
C1	Ayapel	Ayapel	Cordoba	Convencional	25025030
C2	Caño Barro	Ayapel	Cordoba	Automática	13027040
C3	Marralú	Ayapel	Cordoba	Automática	25027770
S1	Majagual	Majagual	Sucre	Convencional	25020340
S2	San Benito Abad	San Benito Abad	Sucre	Convencional	25025180
S3	Santiago Apóstol	San Benito Abad	Sucre	Convencional	25020760
S4	San Marcos	San Marcos	Sucre	Automática	25025340
S5	San Luis	Sucre	Sucre	Convencional	25021370

Horarios de monitoreo y pronóstico de las condiciones meteorológicas





El ambiente
es de todos

Minambiente

EQUIPO DE TRABAJO CRPA LA MOJANA

Elaborado por:

RAFAEL MUNDARAY, Meteorólogo

NATALIA MUÑOZ, Hidróloga

Con la colaboración de:

MAYERLIN SANDOVAL ORTEGA, Comunicadora

www.corpomojana.gov.co

Correo Electrónico:

corpomojana@corpomojana.gov.co

Cra. 21 # 21 A – 44 San Marcos - Sucre

Teléfono: (+575) 295 5347

YOLANDA GONZALEZ HERNÁNDEZ,

Directora General IDEAM.

MARTHA CECILIA CADENA,

Jefe Oficina del Servicio de Pronósticos y Alertas

www.ideam.gov.co

Correos electrónicos:

servicio@ideam.gov.co,

alertas@ideam.gov.co

Calle 25 d # 96b - 70, piso 3. Bogotá, D.C.

Teléfono: 307 5625 ext. 1334 - 1336.

LILIANA QUIROZ, Directora General de la Corporación para el Desarrollo Sostenible de La Mojana y el San Jorge-CORPOMOJANA.

RAQUEL GARAVITO, Gerente del Fondo Adaptación

JIMENA PUYANA, Gerente Nacional de Desarrollo Sostenible del PNUD

